

**SEGOB**  
SECRETARÍA  
DE GOBIERNO

Reporte trimestral de documentos con información estadística y sociodemográfica recopilados	
Clave y nombre de la Dependencia:	21111.04.1.04. - Secretaría de Gobierno
Programa Presupuestario:	P019 - Fortalecimiento de las políticas públicas de población y desarrollo
Resumen narrativo del nivel reportado:	F.P.C03.A02 - Recopilación de documentos con información estadística y sociodemográfica.
Indicador:	1104P019C03A02 - Número de documentos con información estadística y sociodemográfica recopilados
Método de Cálculo:	Valor absoluto
Trimestre reportado:	I Trimestre de 2026
Liga de Publicación del Medio de Verificación:	<a href="https://grob.gob.mx/segob/indicadores-de-resultados-segob/">https://grob.gob.mx/segob/indicadores-de-resultados-segob/</a>
Unidad Responsable del Indicador:	21111.04.1.04.2422 - Dirección de Estudios Sociodemográficos y Programas de Población

**Datos de las variables reportadas:**

**Otro:**

Número de documentos con información estadística y sociodemográfica recopilados = 5.000

Calendario Ejecutado		
Enero	Febrero	Marzo
0.000	0.000	5.000

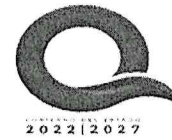
**Descripción de los resultados:** En este primer trimestre se realizaron 5 recopilaciones de documentos con información estadística y sociodemográfica las cuales se tenían programadas a realizar durante los meses de enero a marzo, cumpliendo al 100% con la meta programada para este periodo logrando alcanzar una semaforización en rango Verde. Este cumplimiento refleja una adecuada planeación de las actividades, así como un seguimiento constante en cada una de las etapas del proceso, desde la identificación de fuentes hasta la integración final de la información.

Las actividades realizadas muestran avances reales para que las futuras recopilaciones de documentos con información estadística y sociodemográfica cuenten con una mejor organización, selección de fuentes y calidad de la información, optimizando así su utilidad para la toma de decisiones y la planeación de políticas públicas.

En este contexto, se hicieron la recopilación de cinco documentos con información estadística y sociodemográfica con los temas:

- Boletín de indicador (ITAE, Q. ROO), en coordinación con el Instituto Nacional de Estadística y Geografía (INEGI)
- Producto Interno Bruto, en coordinación con el Instituto Nacional de Estadística y Geografía (INEGI)
- Encuesta Nacional de Ocupación y Empleo (ENOE), en coordinación con el Instituto Nacional de Estadística y Geografía (INEGI)





**SEGOB**  
SECRETARÍA  
DE GOBIERNO

- Encuesta Mensual de Opinión Empresarial (EMOE), en coordinación con el Instituto Nacional de Estadística y Geográfica (INEGI)
- Censos Económicos, Q. Roo, en coordinación con el Instituto Nacional de Estadística y Geográfica (INEGI)

Calendario Programado			Meta
Enero	Febrero	Marzo	
0.000	0.000	5.000	5

Calendario Ejecutado			Meta
Enero	Febrero	Marzo	
0.000	0.000	5.000	5

**Tipo de Evidencia:** Capturas de pantalla

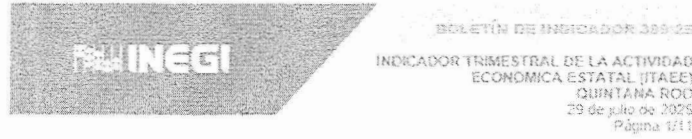
**Lic. Verónica Buenfil Ceballos**

Encargada de la Dirección de Estudios Sociodemográficos y Programas de Población de la Secretaría de Gobierno

## CAPTURAS DE PANTALLA

<b>UNIDAD REPOSABLE</b>	21111.04.1.04.2422 - Dirección de Estudios Sociodemográficos y Programas de Población
<b>INDICADOR:</b>	F.P.C03.A02 - Recopilación de documentos con información estadística y sociodemográfica.
<b>ACTIVIDAD:</b>	Recopilación de documentos con información estadística y sociodemográfica.

Recopilación de documentos con información estadística y sociodemográfica del Boletín de indicador (ITAE, Q. ROO).



Próxima publicación: 29 de octubre de 2025

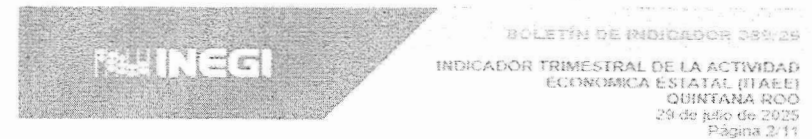
Quintana Roo			
Actividad económica	Actividades primarias	Actividades secundarias	Actividades terciarias
Variación anual	Variación anual	Variación anual	Variación anual
▼ -9.4 %	▼ -16.9 %	▼ -51.4 %	▲ 2.6 %

Disminuyó 9.4 % la actividad económica de Quintana Roo en el primer trimestre de 2025, a tasa anual

El Indicador Trimestral de la Actividad Económica Estatal (ITAE) ofrece el panorama sobre la evolución económica de las entidades federativas del país (el dato anual del ITAE es un resultado preliminar de la tendencia del Producto Interno Bruto por Entidad Federativa (PIB-E)).

### I. PRINCIPALES RESULTADOS PARA QUINTANA ROO

En el primer trimestre de 2025, la actividad económica de Quintana Roo mostró una contracción de 9.4 por ciento. Esta resultó del retroceso de las actividades primarias y secundarias de 16.9 y 51.4 %, respectivamente. A su vez, las terciarias avanzaron 2.6 % (ver gráfica 1).



Cuadro 1  
Indicador Trimestral de la Actividad Económica Estatal, Quintana Roo  
2024 y 2025  
(variación porcentual respecto al mismo periodo del trimestre y año anterior)

Denominación	2024 <sup>1</sup>				Anual	2025 Trimestre I <sup>2</sup>
	I	II	III	IV		
Total	16.2	6.1	-14.5	-17.7	-4.4	-9.4
Primarias	-18.2	-25.4	3.9	-24.4	-18.7	-16.9
Secundarias	115.5	20.5	-49.3	-57.9	-21.7	-51.4
Terciarias	3.2	3.0	-1.0	-0.7	1.0	2.6

Notas:  
1. Cifras revisadas.  
2. Cifras preliminares.  
Fuente: INEGI. Indicador Trimestral de la Actividad Económica Estatal (ITAE), primer trimestre de 2025.

En el trimestre de estudio, las actividades secundarias reportaron -11.2 puntos porcentuales en la variación total del estado (ver cuadro 2).

Cuadro 2  
Indicador Trimestral de la Actividad Económica Estatal, Quintana Roo  
2024 y 2025  
(contribución porcentual a la variación del trimestre y año anterior)

Denominación	2024 <sup>1</sup>				Anual	2025 Trimestre I <sup>2</sup>
	I	II	III	IV		
Total	16.2	6.1	-14.5	-17.7	-4.4	-9.4
Primarias	-0.3	-0.3	0.0	-0.2	-0.2	-0.2
Secundarias	13.6	4.0	-13.6	-17.1	-5.0	-11.2
Terciarias	2.6	2.4	-0.7	-0.5	0.8	2.0

Notas:  
1. La suma de los valores puede no coincidir con el total debido al redondeo.  
2. Cifras preliminares.  
Fuente: INEGI. Indicador Trimestral de la Actividad Económica Estatal (ITAE), primer trimestre de 2025.

CAPTURAS DE PANTALLA

<b>UNIDAD RESPONSABLE</b>	2111.04.1.04.2422 - Dirección de Estudios Sociodemográficos y Programas de Población
<b>INDICADOR:</b>	F.P.C03.A02 - Recopilación de documentos con información estadística y sociodemográfica.
<b>ACTIVIDAD:</b>	Recopilación de documentos con información estadística y sociodemográfica.

Recopilación de documentos con información estadística y sociodemográfica con el tema producto Interno Bruto



Durante 2024, el PIB de Quintana Roo registró un descenso a tasa anual de 3.9 por ciento

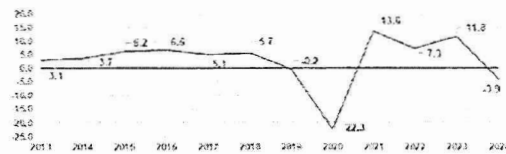
- El Valor Agregado Bruto (VAB)<sup>1</sup> de las actividades primarias reportó un decremento anual de 14.4 %; el de las secundarias disminuyó 16.7 % y el de las terciarias, 0.3 por ciento.
- Los Impuestos sobre los productos, netos (ISP<sub>N</sub>) para el total de la economía de la entidad descendieron 1.9 por ciento.

El Instituto Nacional de Estadística y Geografía (INEGI) presenta los resultados anuales preliminares del Producto Interno Bruto por Entidad Federativa (PIBE), correspondientes a 2024. El PIB es un cálculo anual y su propósito es contribuir al conocimiento del desempeño económico de las entidades federativas. Sus resultados permiten conocer la estructura económica de cada entidad y su contribución al producto nacional, además de posibilitar tanto la evaluación de la dinámica que presentan los 32 estados como la comparación entre los mismos.

1. PRODUCTO INTERNO BRUTO (PIB) DE QUINTANA ROO, A VALORES CONSTANTES

En 2024, el PIB a valores constantes para Quintana Roo alcanzó un monto de 383 116 millones de pesos. Esto implicó un decremento, en términos reales, de 3.9 % respecto del valor de un año antes (ver gráfica 1).

Gráfica 1  
Evolución del Producto Interno Bruto (PIB) para Quintana Roo 2013-2024  
(variación porcentual anual)



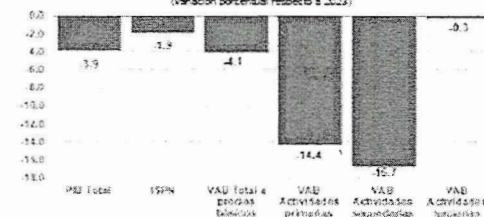
Fuente: INEGI, Sistema de Cuentas Nacionales de México (SCMN), 2024

<sup>1</sup> El PIB en el ámbito regional solo se calcula para el total de la economía de las entidades federativas. Se obtiene al sumar al total a precios básicos, los ISP<sub>N</sub> asignados a cada estado. Para las actividades económicas, el indicador que se calcula es el VAB.



En 2024, en Quintana Roo, las actividades primarias descendieron 14.4 %, las secundarias disminuyeron 16.7 % y las terciarias decrecieron 0.3 % (ver gráfica 2).

Gráfica 2  
Producto Interno Bruto (PIB), impuestos sobre los productos, netos (ISP<sub>N</sub>) y Valor Agregado Bruto (VAB) total y por actividad económica para Quintana Roo 2024  
(variación porcentual respecto a 2023)



Fuente: INEGI, Sistema de Cuentas Nacionales de México (SCMN), 2024

La disminución de 3.9 % en la actividad económica de Quintana Roo se explica, principalmente, por la reducción en Construcción (18.5 %) y Servicios de alojamiento temporal y de preparación de alimentos y bebidas (5.3 %). El Comercio al por mayor aumentó 5.7 por ciento.

Actividades primarias

Las actividades primarias en Quintana Roo descendieron 14.4 % debido a la disminución de 18.0 % en la Agricultura. La entidad presentó un decremento, en contraste con el nacional, cuya variación anual fue de 0.4 por ciento.

Actividades secundarias

Las actividades secundarias en Quintana Roo disminuyeron 16.7 por ciento. Lo anterior se debió, principalmente, al descenso de 19.5 % en el sector Construcción. Para estas actividades, la entidad observó un decremento mayor al nacional, que fue de 0.4 por ciento.

Actividades terciarias

En Quintana Roo el VAB de las actividades terciarias disminuyó 0.3 % por el descenso en los Transportes, correos y almacenamiento (2.2 %), Servicios de apoyo a los negocios y manejo de residuos y desechos, y servicios de remediación (7.3 %) y Servicios de alojamiento temporal y de preparación de alimentos y bebidas (5.3 %). El sector Comercio al por mayor



SEGOB  
SECRETARÍA  
DE GOBIERNO

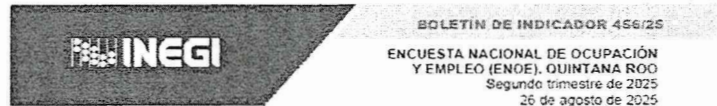


SEGOB  
SECRETARÍA  
DE GOBIERNO

### CAPTURAS DE PANTALLA

<b>UNIDAD REPOSABLE</b>	21111.04.1.04.2422 - Dirección de Estudios Sociodemográficos y Programas de Población
<b>INDICADOR:</b>	F.P.C03.A02 - Recopilación de documentos con información estadística y sociodemográfica.
<b>ACTIVIDAD:</b>	Recopilación de documentos con información estadística y sociodemográfica.

Recopilación de documentos con información estadística y sociodemográfica con el tema de la Encuesta Nacional de Ocupación y Empleo (ENOE)



Próxima publicación: 26 de noviembre de 2025

Quintana Roo				
Población económicamente activa	Tasa de participación económica	Tasa de desocupación	Tasa de informalidad laboral	Tasa de subocupación
1 millón	67.0 %	2.8 %	43.9 %	5.8 %

Sumó 1 millón la población económicamente activa en Quintana Roo, en el segundo trimestre de 2025

La Encuesta Nacional de Ocupación y Empleo (ENOE) muestra el comportamiento del mercado laboral mexicano sobre la población económicamente activa (PEA), la ocupación, la informalidad laboral, la subocupación y la desocupación. La ENOE ofrece las estimaciones para 4 tamaños de localidad a nivel nacional, de las 32 entidades federativas, así como de 39 ciudades autorrepresentadas de interés.

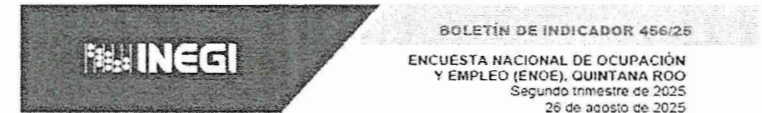
#### I. PRINCIPALES RESULTADOS PARA QUINTANA ROO

En el segundo trimestre de 2025, 988 mil personas se encontraban ocupadas, número mayor en 29 mil en relación con el segundo trimestre de 2024. Los servicios sociales concentraron la mayor disminución.

La población desocupada sumó 28 mil personas. Esta cantidad representó una tasa de desocupación de 2.8 % de la PEA, cifra mayor a la del mismo trimestre de un año anterior.

La población subocupada fue de 57 mil personas, lo que representó 5.8 % de la población ocupada. El porcentaje fue superior al del segundo trimestre de 2024 (4.5 %).

La tasa de condiciones críticas de ocupación —que se calcula a partir de salarios mínimos equivalentes, base de enero de 2025— fue de 32.7 por ciento. En 2024, fue de 34.7 por ciento. Por su parte, en el segundo trimestre de 2025, la tasa de informalidad laboral 2 se ubicó en 42.2 por ciento. En el mismo periodo de 2024, fue de 42.4 % (ver cuadro 1)



Cuadro 1  
Tasas complementarias de ocupación y desocupación, según sexo  
segundo trimestre de 2024 y 2025

Tasas complementarias <sup>a</sup>	Total (2024)		Total (2025)	
	Mujeres	Hombres	Mujeres	Hombres
Tasa de participación <sup>b</sup>	65.7	60.4	67.0	65.9
Tasa de desocupación (TOD) <sup>c</sup>	2.6	2.8	2.8	2.7
Tasa de ocupación parcial y desocupación (TODP) <sup>d</sup>	5.8	6.3	5.7	5.9
Tasa de presión general (TPEG) <sup>e</sup>	5.4	5.3	5.4	5.5
Tasa de trabajo asalariado <sup>f</sup>	70.6	69.3	72.1	69.9
Tasa de subocupación <sup>g</sup>	4.5	4.4	5.8	5.2
Tasa de condiciones críticas de ocupación (TCCO) <sup>h</sup>	34.7	36.4	32.7	34.0
Tasa de informalidad laboral 1 (TIL1) <sup>i</sup>	44.8	42.9	43.9	43.0
Tasa de ocupación en el sector informal 1 (TOIS1) <sup>j</sup>	31.1	26.3	21.6	22.6
Tasa de informalidad laboral 2 (TIL2) <sup>k</sup>	42.4	36.1	42.2	40.4
Tasa de ocupación en el sector informal 2 (TOIS2) <sup>l</sup>	22.2	22.0	22.5	23.9

<sup>a</sup> Para las definiciones de las tasas, consulte <https://www.inegi.org.mx/sip/observatorio/enoe/enoe.html#enoe>  
<sup>b</sup> Población económicamente activa (PEA) como porcentaje de la población de 15 años y más.  
<sup>c</sup> Valor relativo respecto a la PEA.  
<sup>d</sup> Valor relativo respecto a la población ocupada.  
Fuente: INEGI. Encuesta Nacional de Ocupación y Empleo (ENOE), 2025.

#### II. INDICADORES SELECCIONADOS

##### Composición de la población de 15 años y más

En el segundo trimestre de 2025, la PEA fue de 1 millón de personas (una tasa de participación de 67.0 %). (Ver diagrama 1). Un año antes, también fue de 1 millón, pero con una tasa de participación más baja (65.7 %), lo que significó un incremento de 31 mil personas. La PEA femenina fue de 412 mil y la masculina, de 604 mil: 1 mil y 30 mil personas más que en el segundo trimestre de 2024, respectivamente. Así, 54 de cada 100 mujeres y 81 de cada 100 hombres en edad de trabajar fueron personas económicamente activas.



CAPTURAS DE PANTALLA

<b>UNIDAD REPOSABLE</b>	21111.04.1.04.2422 - Dirección de Estudios Sociodemográficos y Programas de Población
<b>INDICADOR:</b>	F.P.C03.A02 - Recopilación de documentos con información estadística y sociodemográfica.
<b>ACTIVIDAD:</b>	Recopilación de documentos con información estadística y sociodemográfica.

Recopilación de documentos con información estadística y sociodemográfica con el tema de la Encuesta Mensual de Opinión Empresarial (EMOE)

**BOLETÍN DE INDICADOR 237/25**

**ENCUESTA MENSUAL DE OPINIÓN EMPRESARIAL (EMOE)**  
**INDICADOR DE PEDIDOS MANUFACTUREROS**  
2 de mayo de 2025  
Página 1/6

Próxima publicación: 2 de junio de 2025

Indicador de Pedidos Manufactureros	Diferencia mensual	Diferencia anual
abril 50.9 puntos	abril ▼-1.0 puntos	abril ▼-0.5 puntos

**Disminuyó 1.0 puntos el Indicador de Pedidos Manufactureros, en abril de 2025, respecto al mes anterior**

El Indicador de Pedidos Manufactureros (IPM) se construye con los resultados de la Encuesta Mensual de Opinión Empresarial (EMOE). Este indicador presenta las expectativas y la percepción de las y los directivos empresariales sobre el comportamiento del sector manufacturero en México.

**I. CIFRAS DESESTACIONALIZADAS**

El Instituto Nacional de Estadística y Geografía (INEGI) y el Banco de México dan a conocer el IPM de abril de 2025. Con datos ajustados por estacionalidad,<sup>1</sup> el IPM presentó una reducción mensual de 1.0 puntos y se ubicó en 50.9 puntos, de modo que hiló nueve meses por arriba del umbral de los 50 puntos. A su interior, se reportaron caídas mensuales en los componentes referentes a los pedidos esperados, a la producción esperada y a los inventarios de insumos. Los correspondientes al personal ocupado y a la oportunidad en la entrega de insumos por parte de las y los proveedores aumentaron (ver gráfica 1 y cuadro 1).

**BOLETÍN DE INDICADOR 237/25**

**ENCUESTA MENSUAL DE OPINIÓN EMPRESARIAL (EMOE)**  
**INDICADOR DE PEDIDOS MANUFACTUREROS**  
2 de mayo de 2025  
Página 2/6

**Gráfica 1**  
**Serie desestacionalizada y de tendencia-ciclo del Indicador de Pedidos Manufactureros**  
Enero de 2021 a abril de 2025 (puntos)

**Cuadro 1**  
**Indicador de Pedidos Manufactureros y sus componentes**  
Datos desestacionalizados  
Abril de 2025 (puntos)

Indicador y componentes	de 2025	de 2024	Diferencia en puntos respecto a: de 2024	Índice de cambio de meses consecutivos por encima o por debajo del umbral de 50 puntos
Indicador de Pedidos Manufactureros	50.9	51.9	-1.0	9
(a) Inventario de insumos	41.3	41.8	-0.5	1
(b) Producción esperada	20.0	20.0	0.0	10
(c) Pedidos esperados	29.6	30.0	-0.4	9
(d) Oportunidad en la entrega de insumos de proveedores	48.5	48.0	0.5	30
(e) Personal ocupado	25.0	25.0	0.0	10
(f) Oportunidad en la entrega de insumos de proveedores	20.0	20.0	0.0	1
(g) Producción esperada	20.0	20.0	0.0	10
(h) Inventario de insumos	41.3	41.8	-0.5	1

Las siguientes gráficas muestran la evolución en los últimos años de las series desestacionalizadas y de tendencia-ciclo de los componentes que integran el IPM.

CAPTURAS DE PANTALLA

<b>UNIDAD REPOSABLE:</b>	2111.04.1.04.2422 - Dirección de Estudios Sociodemográficos y Programas de Población
<b>INDICADOR:</b>	F.P.C03.A02 - Recopilación de documentos con información estadística y sociodemográfica.
<b>ACTIVIDAD:</b>	Recopilación de documentos con información estadística y sociodemográfica.

Recopilación de documentos con información estadística y sociodemográfica con el tema Censos Económicos, Q. Roo

**INEGI** COMUNICADO DE PRENSA 028/25  
CENSOS ECONÓMICOS (CE)  
QUINTANA ROO  
23 de enero de 2025  
Página 1/6

**En 2024, en Quintana Roo había 74 mil establecimientos y 580 mil personas trabajaban en estos**

- 91.0 % de los establecimientos eran micronegocios y emplearon a 35.1 % de las personas ocupadas.
- La participación de las mujeres en las actividades económicas fue de 42.0 %, la más alta registrada hasta ahora por los Censos Económicos.
- 808 unidades económicas emplearon a personas con algún tipo de discapacidad.
- Entre 2018 y 2023, el porcentaje de establecimientos que vendían por internet pasó de 6.1 a 9.9 por ciento.

El Instituto Nacional de Estadística y Geografía (INEGI) ofrece los resultados oportunos de los Censos Económicos (CE) 2024. Estos permiten conocer qué, cuánto, cómo, dónde y con qué se produce en la economía de Quintana Roo y de todo el país.

La información de estos Censos Económicos se recabó en 2024, lo que permite conocer el total de los establecimientos que había en ese año, así como su personal ocupado. La información de carácter económico (ingresos, gastos, remuneraciones, activos fijos y tecnologías de la información, entre otras variables) se refiere al año inmediato anterior —del 1 de enero al 31 de diciembre de 2023— para todos los establecimientos y empresas del sector privado y empresas paraestatales.

Estos datos contribuyen en la toma de decisiones entre las personas propietarias o encargadas de los establecimientos, así como entre los sectores público, privado y académico. Desde 1930, los CE se realizan cada 5 años y la presente es la vigésima edición.

**I. TOTAL DE ESTABLECIMIENTOS Y PERSONAL OCUPADO EN QUINTANA ROO**

En 2024, en Quintana Roo había 74 640 establecimientos en los que laboraban 580 287 personas. Este total incluye establecimientos que iniciaron operaciones en 2024, establecimientos en zonas rurales, los servicios públicos y asociaciones religiosas, así como establecimientos del sector privado y empresas paraestatales. Para los anteriores, además, se ofrece información del desempeño y características económicas de las unidades existentes durante 2023.

**INEGI** COMUNICADO DE PRENSA 028/25  
CENSOS ECONÓMICOS (CE)  
QUINTANA ROO  
23 de enero de 2025  
Página 2/6

**II. INFORMACIÓN A DETALLE DEL SECTOR PRIVADO Y EMPRESAS PARAESTATALES EN QUINTANA ROO**

En el sector privado y en las empresas paraestatales operaban 58 457 unidades económicas en 2023 y en estas laboraban 427 376 personas. Al ser el principal segmento de estudio de los CE 2024, además del número de establecimientos y del personal ocupado, se ofrecen datos económicos y otras características de las unidades económicas que lo componen. Estas se detallan a continuación:

De las 58 457 unidades económicas, predominaban las micro —las que emplean 10 personas o menos—, con 91.0 % del total estatal y emplearon 35.1 % del personal ocupado. Su contribución fue de 27.5 % de los ingresos del total de la entidad.

Por otra parte, los establecimientos grandes (con 251 personas o más) representaron 0.4 % de las unidades económicas. Estas emplearon 26.2 % del personal ocupado y contribuyeron con 19.0 % de los ingresos de la entidad (ver gráfica 1).

**Gráfica 1**  
**Unidades económicas, personal ocupado e ingresos por tamaño en Quintana Roo 2023**  
(distribución porcentual de unidades económicas, personal ocupado e ingresos)

Categoría	Unidades económicas (%)	Personal ocupado (%)	Ingresos (%)
Micró (10 o menos personas)	91.0	35.1	27.5
Pymes (11 a 250 personas)	8.7	38.7	33.5
Grandes (más de 250 personas)	0.4	26.2	19.0

Fuente: INEGI, Censos Económicos (CE) 2024

En los últimos 5 años, las mujeres aumentaron su participación en las actividades económicas de la entidad. Mientras que en 2018 las mujeres representaban 40.7 % del total de personal ocupado, en 2023 su participación representó 42.0 % (ver gráfica 2).

23